

# mijn *streek*

2020

NUMMER 1

## THEMA

# 'Een heerlijke streek' van Frans Erens

## PORTRET

Communisme en armoede  
in de mijnstreek

Het leven van Trude Benedic

## THEMA

Een bezoek aan de  
Reichsgraf und Marquis  
von und zu Hoensbroech

## THEMA

Het Edenpark in Brunssum

## MERKWAARDIG VERHAAL(D)

De Duivelsrit



# Het Edenpark in Brunssum

FON HABETS

Fon Habets is tuinbouwkundige en doet historisch onderzoek naar parken en groen historisch erfgoed.

Het Edenpark is een klein park, omsloten door de Vijverlaan, Tolenhof en Taelmanshof, waardoor het een afgezonderde ligging heeft ten opzichte van zijn omgeving. Het park bestaat uit grasvlakten met verspreid staande bomen, vooral eik en beuk, binnen een gebogen kruisvormige padenstructuur. Van vaste beplanting is nauwelijks sprake.

Dit artikel gaat over de historische ontwikkeling van het Edenpark en in het bijzonder over het ontwerp van Jan Vallen uit begin jaren zestig van de vorige eeuw. In de waardenstelling komt tot uiting hoe interessant dit park is met betrekking tot de cultuur-historische geschiedenis van Brunssum.<sup>1</sup>

## Historische ontwikkeling

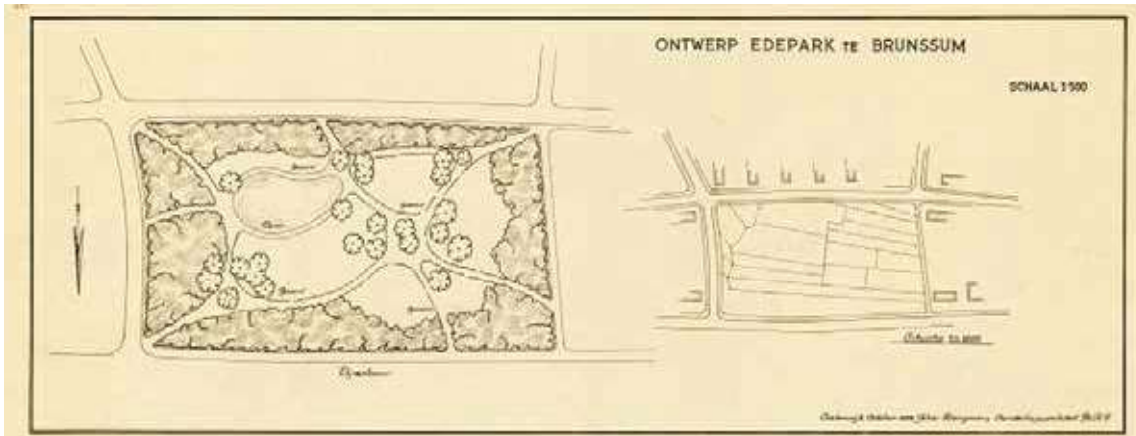
Het gebied tussen Brunssum en Rumpen (de Rumpener Beemden) was oorspronkelijk een mozaïek van bos, akkertjes en veldwegen in zuidoostelijke richting van de Roode Beek. In de jaren 1930 van de vorige eeuw was er een uitspanning oftewel een bospaviljoen waar men kon genieten van muziek en een dansje kon maken. Daarnaast was het mogelijk om op de vijver in het plezierbootje 'de Toekomst' een tochtje te maken. In 1952 en 1953 tekende John Bergmans twee ontwerpen. Beide tekeningen laten een besloten park zien waardoor er geen relatie lijkt te zijn met het Vijverpark. De tekeningen zijn verschillend wat betreft de voorgestelde padenstructuur. Een vijver blijkt in zijn ontwerpen een centrale blikvanger te zijn. Beide ontwerpen zijn niet in een uitvoerende fase geraakt. Op de historische kaart van 1952 is een restant van het oorspronkelijke bosgebied te zien. Op de topografische kaarten van 1960 en 1965 is een verandering zichtbaar. Binnen een bosachtige omgeving is een padenstructuur herkenbaar waarbij één



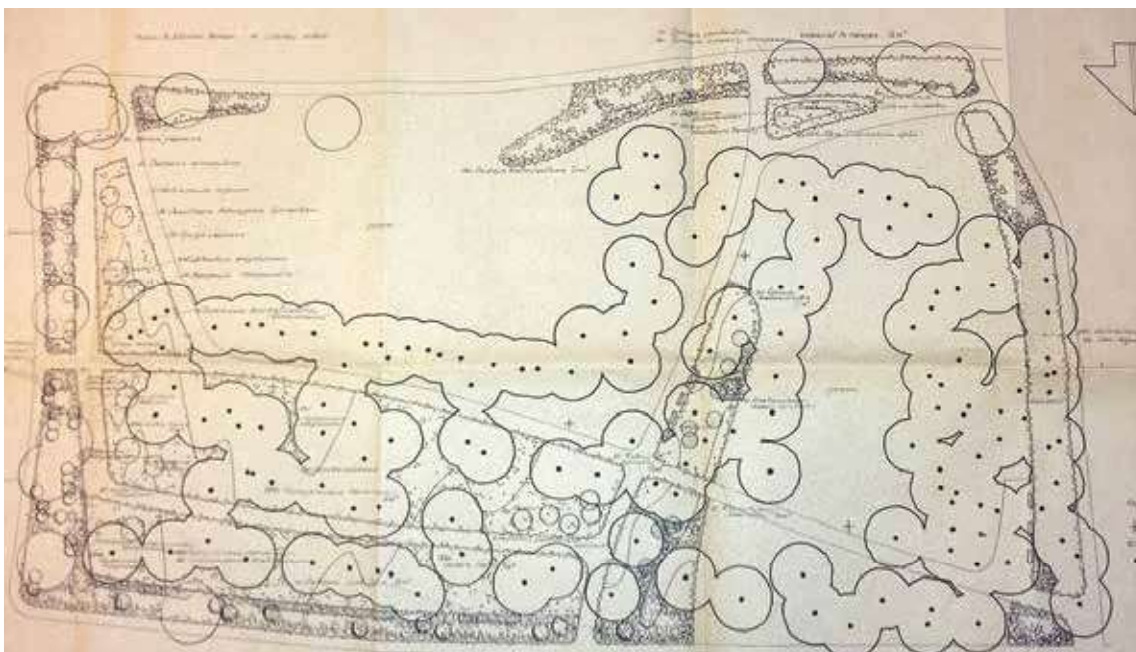
Brunssums Edenpark, 1935. Foto: Fotocollectie Gemeente Brunssum

pad liep van de Vijverlaan naar de kerk van Rumpen. De andere paden zijn zogenaamde olifantenpaden, ontstaan met het doorlopen van het bos. De eerste ontwerpen voor het huidige park werden in 1959 gemaakt door landschapsarchitect ir. Jan Vallen uit Roermond.<sup>2</sup> In de opdracht aan de architect van het college van burgemeester en wethouders uit 1962<sup>3</sup> werd uitgegaan van het realiseren van een park voor een wandelend en spelend publiek, het aanbrengen van een borderrand met bodembedekkers en enkele rozenperken. Hiervoor moest onder andere het bos worden opgeschoond en het struikgewas verwijderd waarbij het aan de architect werd overgelaten welke bomen behouden konden blijven. In werkelijkheid werd er een nieuw park met behoud van enkele oudere bomen aangelegd. In de periode tussen 1963 en de oplevering in 1968 werd er een kleine vijver aangelegd zoals op een luchtfoto uit 1968 te zien is.





Ontwerp John Bergmans 1953. Bron: WUR Wageningen afd. Special Collections



Het ontwerp Jan Vallen. Bron: Rijkzekerij, Heerlen, archief Gemeente Brunssum



Recente luchtopname van het Edenpark. Bron: Google Maps

## Het ontwerp van Jan Vallen

Het ontwerp bestond uit een rechthoekig terrein met daarin een kruis van paden.<sup>4</sup> De strak gevormde paden zijn karakteristiek voor Jan Vallen. Hierdoor ontstonden twee grote gazons die zich openen naar de omgeving (naar het zuiden richting de Taelmanshof en naar het noordoosten richting het Vijverpark). Op bijzondere plekken zoals aan de Vijverlaanzijde besteedde hij aandacht aan de detaillering. Zo schiep hij een meer besloten parkbosgedeelte met een variëteit aan bodembedekkers zoals *pachysandra terminalis* (schaduwkruid); *hedera helix* (kleinbladige klimop) en *hypericum calycinum* (hertshooi). Daarnaast heesters zoals *symphoricarpos rivularis* (sneeuwbes) en diverse soorten *berberis*. Opvallend is de hoeveelheid bomen. Deze staan verspreid in het park. Oudere bomen werden aangevuld met jongere zoals de *quercus robur* (zomereik), eveneens een verwijzing naar de voormalige bosrijke omgeving. Stappaadjes en enkele zitbanken behoorden tot de sobere ‘stofferij’ van het park. Zichtassen waren in het ontwerp niet voorzien.

## Waardenstelling van het Edenpark

Vanuit situationeel oogpunt is het Edenpark van waarde voor zijn omgeving. Het ligt in de nabijheid van het Vijverpark, een ontwerp van Jan Drummen en werd in 1952 verbeterd en aangevuld op basis van een ontwerp van de tuinarchitect John Bergmans. Het hoogteverschil tussen het Edenpark en het Vijverpark met de Vijverlaan, verbijzondert het park. Door de aparte ligging is het eerder een soort gemeenschappelijke voortuin bij de woningen aan de Taelmanshof.

Verder is de architectonische waarde van het park van belang. Het is een van de vroege ontwerpen uit het oeuvre van Jan Vallen uit de jaren zestig. De essentie; de hoofdstructuur bestaande uit de kruisende paden, is behouden gebleven. Helaas is van de in het ontwerp voorgestelde beplanting



Het Edenpark anno 2019. Foto's: Fon Habets

weinig overgebleven. Het is een mooi voorbeeld van een park waar geen ‘plekjes’ zijn om te verblijven. Het is sober, meer zakelijk ingericht en daarom van typologische waarde en karakteristiek voor de wederopbouwperiode.

## Tot slot

Het Edenpark, hoe klein ook, is een bijzonder park. Naast het in de stad aanwezige Schutterspark en het Vijverpark met het openluchttheater, maakt het deel uit van de geschiedenis van de voormalige mijnstreek en is daarom van bijzondere cultuurhistorische waarde.

## Noten

- 1 Kaarten en tekeningen van dit kleine maar bijzonder parkje zijn te vinden in *De Grote historische Provinciale atlas 1837-1844*. Schaal 1:25.000; Topografische kaart 62B Heerlen 1965; uitgave Ministerie van Defensie 1968. Schaal 1:25000; www.topotijdlijn.nl, kaartfixatie 1952, 1960 en 1965-Vijverpark/Edenpark Brunssum; Ontwerpen 1950 en 1951, J. Bergmans (in Special Collections WUR- Wageningen); Schetsontwerp beplantingsplan Edenpark; Ir. J. Vallen 21 mei 1962 nr. 232 -8; en
- 2 Aanpassingen Schetsontwerp Edenpark II, Ir. J. Vallen 15 december 1961, nr. 232- 4 en 5.
- 3 Jan Vallen (1926-1999) groeide op in Swalmen waar zijn ouders een vruchtbomenkwekerij hadden. Hij volgde de opleiding Tuin- en Landschapsarchitectuur in Wageningen, die in 1946 was opgericht en onder leiding stond van J.T.P. Bijhouwer. Als kwekerszoon beschikte Vallen niet alleen over plantenkennis maar had hij ook het ondernemerschap in zijn bloed. Hij richtte in 1954 bureau Vallen Landschapsplanning
- 4 op in Swalmen. Enige jaren later vestigde hij zich in Roermond. Landschapsarchitect Ben Taken, opgeleid in Wageningen, was vanaf 1962 bij hem in dienst. In 1985 nam hij het bureau over en ging Vallen met pensioen.
- 3 Gemeentebld van de gemeente Brunssum 1962, nr. 134.
- 4 RhH, T302 Archief Gemeente Brunssum; inv.nr. 3865 Aanleg van plantsoenen en verlichting in het Edenpark in de Rumpenerbeemden; 1959-1963.